



SA4310

SA4320

SA4340

不含 FM 调频器

SA4315

SA4325

SA4345

含 FM 调频器

恭喜您购买我们的产品，  
欢迎来到飞利浦！  
为享受飞利浦为您提供的全面支援，  
请于以下位置登记您的产品：  
[www.philips.com/support](http://www.philips.com/support)

---

音频播放器

---

**PHILIPS**

## 需要帮助吗？

请造访

[www.philips.com/support](http://www.philips.com/support)

您可由此获取完整的支援资料，例如用户手册、最新软体升级及常见问题解答等等。

# 目录

1	重要安全事项	5
2	您的新播放器	8
2.1	产品内容	8
2.2	产品注册	8
3	初次使用	9
3.1	控制键及连线概览	9
3.2	主功能表	10
3.3	安装	10
3.4	连接及充电	11
3.4.1	为您的播放器充电	11
3.4.2	电池电力指示	11
3.4	传输	12
3.6	享受音乐	12
3.6.1	开机及关机	12
3.6.2	功能表导航	12
3.6.3	锁定滑动键	12
4	利用 Windows Media Player 11 整理及传输音乐	13
4.1	关于 Windows Media Player 11	13
4.1.1	安装 Windows Media Player 11 之前 (选择性)	13
4.1.2	安装 Windows Media Player 11	14
4.1.3	回复旧版本的 Windows Media Player	17
4.1.4	回复旧版本 Windows Media Player 的进阶操作	18
4.2	音乐传输	18
4.2.1	将音乐和照片档加入 Windows Media Player 的媒体柜	19
4.2.2	在 Windows Media Player 和您的播放器的音乐媒体柜之间转换	20
4.2.3	从 CD 撷取歌曲	21
4.2.4	线上购买音乐	23
4.3	将您的 Windows Media 内容同步更新至播放器	24
4.3.1	设置您的播放器	24
4.3.2	在自动和手动同步之间转换	25
4.3.3	选择自动同步的项目及设定优先顺序	25
4.3.4	选择手动同步的档案和播放清单	26
4.3.5	随机选择您的播放器上的手动同步项目	28
4.3.6	将播放器的档案复制到电脑	29
4.4	在 Windows Media Player 内管理您的档案	29
4.4.1	透过 Windows Media Player 搜寻音乐	29
4.4.2	从 Windows Media Player 媒体柜删除档案	29
4.4.3	从您的播放器删除档案	30
4.4.4	透过 Windows Media Player 编辑歌曲资讯	31
4.4.5	透过 Windows Media Player 格式化您的播放器	32

# 目录

5	详细操作说明	33
5.1	音乐模式	33
5.1.1	控制键	33
5.1.2	播放功能	34
5.1.3	档案夹格式	34
5.1.4	均衡器	35
5.2	收音机	36
5.2.1	自动调频	36
5.2.2	播放预设电台及电台调频	37
5.3	录音	37
5.3.1	进行录音	37
5.3.2	播放录音	37
5.3.3	将录音上传至电脑	38
5.3.4	删除录音	38
5.4	灯光效果	38
5.5	设定	39
5.6	利用您的播放器储存及携带数据档案	40
6	升级您的播放器	41
6.1	手动检查您的套件是否为最新版本	41
7	常见问题	42
8	技术数据	44
9	词汇表	45

\* 只有部份地区版本的播放器包含 FM 收音机功能。

# 1 重要安全事项

## 一般保养

### 避免本装置损坏或故障：

- 请勿将播放器暴露在过热的场所，例如加热设备附近或受阳光直接照射。
- 请勿让播放器坠地，也不要让任何物体掉落在播放器上。
- 请勿让播放器的机身浸水。请勿让耳机插孔或电池匣暴露在水中，因为进入内部的水份可能会严重损害播放器。
- 请勿使用任何含有酒精、氨、苯或研磨成份的清洁剂，因为这些清洁剂可能损害机体表面。
- 在播放器附近使用流动电话，可能会造成干扰。
- 请备份你的档案。确定你已经把原来下载到播放器的文件妥善保存。飞利浦对因产品损毁而损失或无法读取的数据概不负责。
- 请只透过随附的音乐软体管理（传送、删除等）您的音乐档，以减少问题的发生！

### 关于操作温度及储藏温度

- 本播放器应在摄氏 0 至 35 度(华氏 32 至 95 度) 下操作。
- 本播放器应保存在摄氏-20 至45度(华氏-4 至113度) 的温度中。
- 在低温条件下，电池的寿命可能会缩短。

### 零件/配件

请浏览[www.philips.com/support](http://www.philips.com/support)或联络我们的客户服务代表(电话号码注于此使用者手册首页) 购买零件/配件

## 听觉安全

### 聆听时音量要适中：

- 耳机音量高会损害你的听力。即使暴露在此音量下的时间不超过一分钟，所产生的声音分贝强度可能会损害正常人的听觉。较高的分贝是提供给听力已有所受损的人士。
- 声音有时会给您错觉。听了一段时间，听觉「舒适度」就会适应更高的音量。因此，听得太久，「正常」的音量实际上已经很大声，并且会损害您的听力。为了预防这个问题，请在您的听觉适应一定的音量之前，先调校至一个安全的水平，并维持该音量。



### 设置安全的音量：

- 先将音量设置在一个低水平。
- 然后慢慢提高，一直调校到您听起来舒服清晰、而且完全没有失真的音量为止。

### 聆听时间应节制：

- 长时间暴露在声音环境下，即使是正常「安全」的音量，也会损害听力。
- 请务必适度使用您的设备，并适时暂停休息。

### 使用耳机时务必遵守以下规范。

- 合理节制聆听的音量及时间。
- 请勿于听觉正在适应音量时调校音量。
- 请勿将音量调得太高，而使自己听不到周围的声音。

- 身处有潜在危险的场所时，请小心或暂停使用耳机。
- 进行驾车、踏单车、玩滑板等活动时，请勿使用耳机，否则可能酿成交通意外，而且这在许多国家都属违法行为。

### 重要事项（只适用于附随耳机的型号）：

飞利浦保证其音频播放器的最大声音功率符合相关的法规机构就随本产品提供的原始耳机型号而确定的标准。如果需要替换，我们建议您联系您的经销商，要求订购一个与飞利浦所提供的原始耳机型号相同的产品。

## 版权讯息

其他所有品牌及产品名均为其所属公司或机构的商标。

未经许可复制从互联网下载或从音乐光碟录制的任何录音是侵犯版权法及国际法律的行为。

任何没有获得许可而对有版权保护的内容（包括电脑程式、档案、广播和录音等）进行的抄录行为可属版权侵犯，并构成刑事责任。本设备不应当被用于以上行为。

该产品受Microsoft Corporation 之特定知识产权保护。除非经由Microsoft 或授权Microsoft 附属机构之允许，否则不可于本产品之外使用或传播该技术。

内容供应商正使用该装置所包含的 Windows Media 数位认证管理技术（“WM-DRM”）来保护其内容的完整性（“安全内容”），以便他们在这些内容内的知识产权以及版权不被盗用。该装置使用 WM-DRM 软体播放安全内容（“WM-DRM Software”）。Microsoft 可在该装置中的 WM-DRM 软体之安全性遭受威胁时，撤销（自行或经安全内容拥有者要求）WM-DRM 软体的取得新授权以复制、显示和/或播放安全内容的权利。撤销亦可能会使您的装置无法传送、储存、复制、显示和/或播放已储存于您装置中的安全内容。撤销不会变更 WM-DRM 软体的播放未保护内容的能力。当您任何时候从 Internet 或 PC 下载安全内容授权时，撤销的 WM-DRM 软体清单会传送到您的装置。Microsoft 可透过该授权并代表安全内容拥有者将撤销清单下载至您的装置，这会令您的装置无法复制、显示和/或播放安全内容。

Philips 将在发生撤销时试著推出可用的软体更新，以便恢复您的装置传送、储存、存取、复制、显示和/或播放安全内容的部分或全部能力。然而，提供此等更新并非完全取决于 Philips。Philips 不保证，撤销后此等软体更新将可供使用。若此等更新不可供使用，即便是先前已储存于装置上的安全内容，您的装置亦无法传送、储存、复制、显示和/或播放。

此外，即便此等软体更新可供使用，您的装置亦可能无法传送、储存、复制、显示和/或播放先前已储存于您装置上的安全内容。在某些情况下，您或许能够由 PC 传送内容。而在其他情况下，您可能不得不重新购买先前已取得的安全内容。

总而言之，Microsoft、安全内容拥有者和安全内容发行者可拒绝或限制您对安全内容的存取。即便您已经支付并取得安全内容，他们亦可使您的装置无法传送、储存、复制、显示和/或播放安全内容。其任何一方均可在未经您的允许或 Philips 的允许或同意之状况下，拒绝、保留或限制您对安全内容的存取，或者使您的装置无法传送、储存、存取、复制、显示和/或播放安全内容。Philips 不保证您将能够传送、储存、存取、复制、显示和/或播放安全内容。

Windows Media 及 Windows 标志为微软公司在美国及/或其他国家地区的注册商标。

## 数据之登入

飞利浦一直致力于改善您的产品之质素及提升飞利浦使用者的体验。为了解此装置之应用概念，此装置已将一些资讯/数据登入此装置的非易失性记忆区域内。这些数据可用来辨明及侦查您在使用此装置时可能遭遇的任何故障或问题状况。保存之数据包括音乐模式下的播放时间、调频模式下的播放时间、发生电池电力不足的次数等等。保存之数据并未显露在装置上或下载来源所使用的内容或媒体。只有当使用者将装置退还飞利浦维持中心时，方可提取及使用这类保存在装置上的数据，并且仅用于简化侦测及防止错误之目的。使用者一旦提出要求，即可为使用者取出该保存之数据。

## 处理废旧产品



您的产品是由可以再生利用的优质材料和元件设计、制造而成的。

如果某一件产品上贴有交叉轮状回收箱标志，则表示该产品受第2002/96/EC号《欧洲规章》的保护。

请了解当地有关电气和电子产品收集的专属制度。

请遵守当地的规定，不要将废旧产品与一般家庭废品一起处理。正确处理您的废旧产品，利于防止对环境和人类健康产生潜在的负面影响。

## 修改

未经制造商授权而修改本装置可能令使用者失去操作本装置的权利。

## 2 您的新播放器

您最新购买的播放器将让您享受以下功能特色：

- 播放 MP3 及 WMA 音乐
- FM 收音机\*
- 语音录音

### 2.1 产品内容

您的播放器包含以下附件：



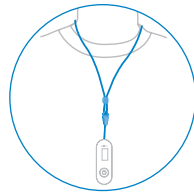
播放器



耳机



USB 缆线



保护套



快速入门指南



内含 Windows Media Player 11、Philips Device Manager、用户手册及常见问题的光碟

### 2.2 产品注册

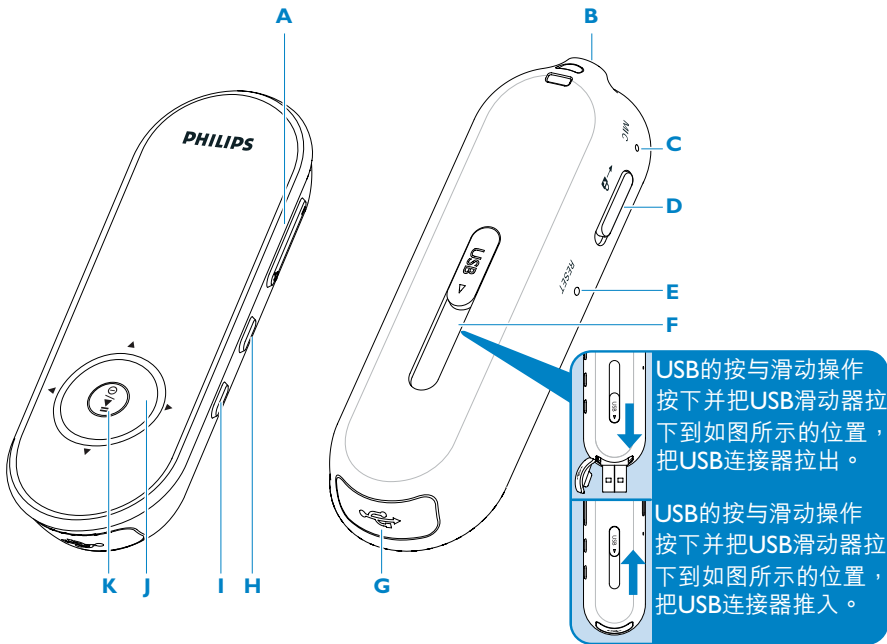
我们强烈建议您注册您的产品，以享有免费升级的资格。如欲注册您的产品，请登入 [www.philips.com/welcome](http://www.philips.com/welcome)，当我们发布新的更新程式时便会立即通知您。

\* 只有部份地区版本的播放器包含 FM 收音机功能。



# 3 初次使用

## 3.1 控制键及连线概览



<b>A</b>	-Vol +	控制音量
<b>B</b>		耳机插座
<b>C</b>	麦克风	供录音使用
<b>D</b>	slider	可锁住所有按键，音量键除外
<b>E</b>	RESET	重新设定
<b>F</b>	USB slider	Press and slide for USB
<b>G</b>		USB 连接器
<b>H</b>	REC	开始或停止语音录音
<b>I</b>	MENU	按一下可进入功能表 / 返回上一个功能表

<b>J</b>		返回上一层功能表或退出一个功能 在播放歌曲 / 录音期间，按此键可返回上一首歌曲 / 录音，按住可回转
		移动至下一层功能表或选择一项功能 在播放歌曲 / 录音期间，按此键可移至下一首歌曲 / 录音，按住可快速前进
		在列表中向上卷动
		在列表中向下卷动
<b>K</b>		开机/关机及播放/暂停、确认一项功能表设定

## 3.2 主功能表

功能表	动作
🎵 音乐	播放您的数码音乐曲目
📻 收音机*	收听 FM 收音机
🎧 录音	建立或收听录音
📁 档案夹格式	依档案夹浏览您的音乐曲目或录音
⚙️ 设定	自定义您的播放器设定值

## 3.3 安装

❗ **重要事项** 请务必安装附随光碟内的音乐及影片传输软件。

系统需求：

- Windows XP (SP2 或以上的版本)
- 800MHz 或更高的 Pentium III 处理器
- 128MB RAM
- 500MB 硬碟空间
- 互联网连接 (如有的话更佳)
- Microsoft Internet Explorer 6.0 或更新版本
- CD-ROM
- USB 端口

❗ **重要事项** 您必须使用 Windows XP Service Pack 2 才能安装及执行此软件。

如果您的个人电脑上没有此系统，将被提示安装此服务包。请务必安装此程式并完成剩餘的软件安装步骤，软件安装完毕后方可连接您的装置。

这是为了确保您的播放器在连接个人电脑之后能正常操作。

- 1 将产品附随的光碟插入个人电脑的光碟机内。
- 2 依照屏幕上的指示完成 **Philips Device Manager** 和 **Philips MediaConverter** (可将影片转换成播放器可读取的档案格式，还可将图片转换至播放器，呈现高质画像。) 的安装步骤。
- 3 如果安装程式未自动启动，请在 **Windows 档案总管** 浏览光碟内容，然后双击末端为 .exe 的档案，执行该程式。

光碟不见了? 不用担心，您可从 [www.philips.com/support](http://www.philips.com/support) 下载光碟的内容。


\* 只有部份地区版本的播放器包含 FM 收音机功能。

## 3.4 连接及充电

### 3.4.1 为您的播放器充电






- 1 您的播放器有一个内置的 USB 可充电式电池。如要为您的播放器充电，请按下并拉出 USB 连接器。直接将您的播放器连接至电脑的 USB 端口。  
> 一旦连接您的播放器之后，将显示一个 USB 连线屏幕。



- 2 将您的播放器充电 4 小时，或直到电池图标  停止闪烁为止。

### 3.4.2 电池电力指示

以下指示符号可大约显示电池内的电力：

-  电池已充满
-  电池尚有三分之二的电力
-  电池尚有一半的电力
-  电池电力不足
-  电池已没电

 **注意** 当电池快没电时，电力不足屏幕  将会闪烁。您的播放器会在 60 秒之内关机。在关机之前，播放器会先储存所有设定及未完成的录音。

## 3.4 传输

您可利用 **Windows Media Player** 将音乐传输到您的播放器。相关的详细说明，请参阅本用户手册的**利用 Windows Media Player 11 整理及传输音乐**一节。

## 3.6 享受音乐

### 3.6.1 开机及关机

如要启动电源，按 **▶||**，直到飞利浦的欢迎屏幕出现为止。

如要关闭电源，再按住 **▶||**，直到屏幕上未显示任何画面为止。

**✳ 操作秘诀** 在 10 分钟之内如果没有任何操作或播放任何音乐或影片，您的播放器将自动关机。

### 3.6.2 功能表导航

您的播放器有一个直觉式的功能表导航系统，可指引您完成各种设定及操作。使用 **◀**，**▶**，**▲** 和 **▼** 在功能表之间浏览移动。按 **▶||** 确认您的选择。

动作	操作方式
返回上一个功能表	按 <b>◀</b> 或 <b>MENU</b>
返回主功能表	按住 <b>MENU</b>
浏览功能表	按 <b>◀</b> 或 <b>▶</b>
卷动列表	按 <b>▲</b> 或 <b>▼</b>
Superscroll™	按住 <b>▲</b> 或 <b>▼</b>
选取选项	按 <b>▶</b>
确认选择	按 <b>▶  </b>

### 3.6.3 锁定滑动键

本播放器有一个锁定开关，以避免任何意外操作。当播放器电源开启之后，如果您将锁定滑动键推至锁定位置 **🔒**，屏幕上会出现 **🔒**，且所有功能键将被停用，除了 **-VOL +** 键仍可调整音量之外。将锁定开关推至解锁位置，按键的功能便能恢复正常。

# 4 利用 Windows Media Player 11 整理及传输音乐

## 4.1 关于 Windows Media Player 11

虽然您的播放器可在 **Windows Media Player 10** 下操作，我们建议您使用 **Windows Media Player 11**，以便在电脑及您的播放器上都能享有更丰富多样的媒体功能。

**Windows Media Player 11** 是一个多合一功能的播放与录制程式，可让您播放光碟、撷取光碟曲目到您的硬碟内、传输媒体档案至您的播放器等等。本章将说明要成功设置及传输音乐到您的播放器所必须遵照的操作步骤。如需更详细的资讯，请参阅您电脑上的 **Windows Media Player** 帮助，或造访此网页：[www.microsoft.com/windows/windowsmedia/player/faq/default.mspix](http://www.microsoft.com/windows/windowsmedia/player/faq/default.mspix)

**重要事项** 要传输音乐，请确保您已安装随播放器配置的光碟内提供的 **Windows Media Player 11** 软件。

您必须以管理员或管理员群组成员的身份登入，才能执行下列步骤。如需更详细的资讯，请造访 [www.microsoft.com](http://www.microsoft.com)

### 4.1.1 安装 Windows Media Player 11 之前（选择性）

如有需要，在您安装 **Windows Media Player 11** 之前，请先前往 Windows Update 网页并安装您的电脑适用的任何高优先更新档。

如果您想要将媒体资讯及星级评等储存至您的媒体档案，以及备份您现有的数据，请执行下列步骤：

- 1 在 **Windows Media Player 10** 中，按**工具**，再按**选项**。
- 2 按**媒体柜**标签，勾选**保持我的星级评等为档案中的全域评等**。
  - > 您的歌曲的用户评等将被储存在您的媒体档案中，而不是媒体柜的数据库档案中（这可能须花费几分钟时间）。
- 3 按**工具**，然后按**立即处理媒体资讯**。
  - > 这可确保您的评等（以及您对其它媒体资讯所做的任何更动）将被立即储存至您的媒体档案。
- 4 选择**开始 > 程式集 > 附属应用程式 > 系统工具 > 备份**以备份您现有的数据。

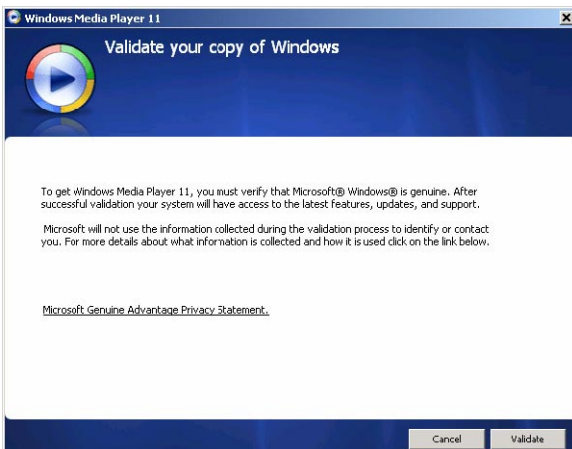
## 4.1.2 安裝 Windows Media Player 11

1 將附隨的光碟插入您的電腦光碟機內。

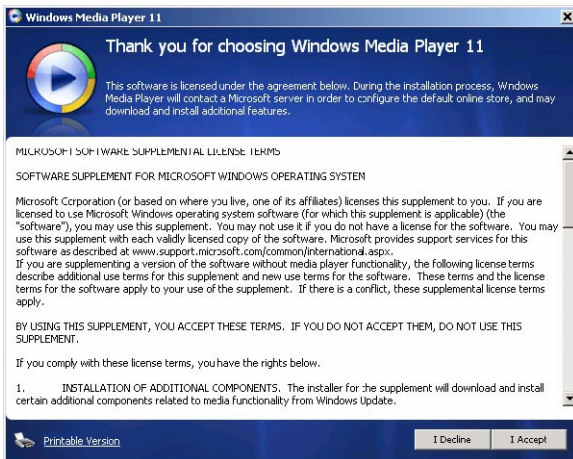
**注意** 如果安裝程式未自動啟動，請透過 **Windows Explorer** 瀏覽光碟的內容，然後双击末端為 .exe 的文件，執行該程式。

2 依照屏幕上的指示完成 **Windows Media Player 11** 的安裝步驟。

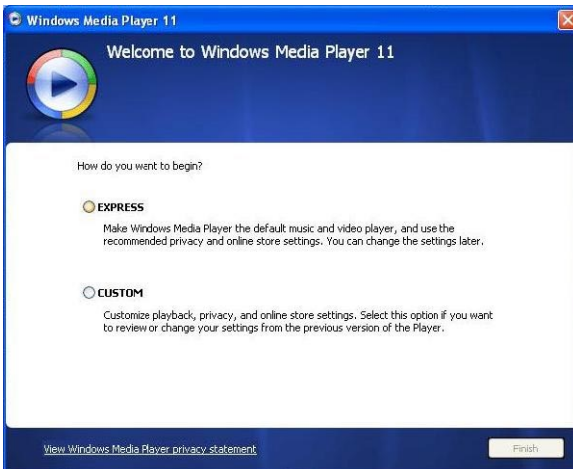
**注意** 如果在安裝期間出現以下對話框，請閱讀其內容再繼續安裝：



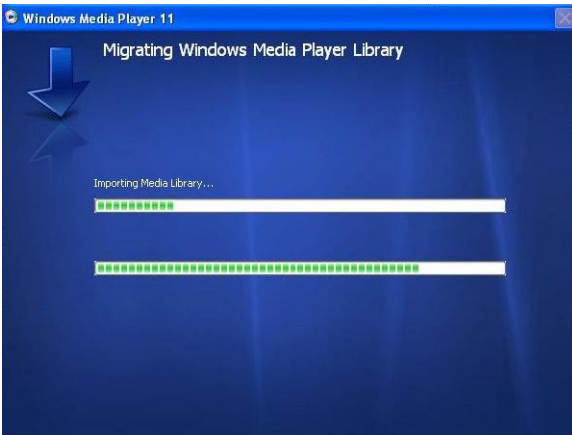
3 按**确认**继续。



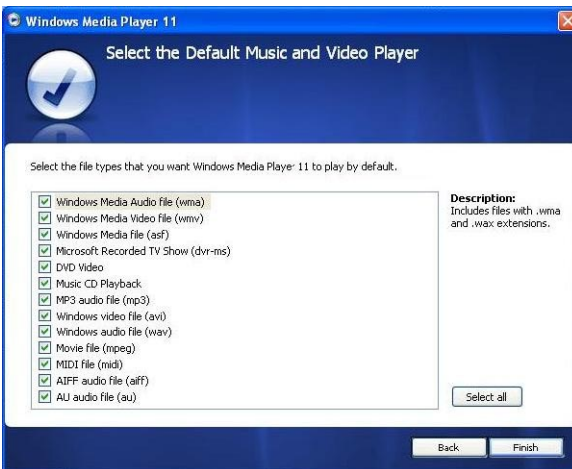
#### 4 按我接受继续。



#### 5 选择快速安装，并按完成。

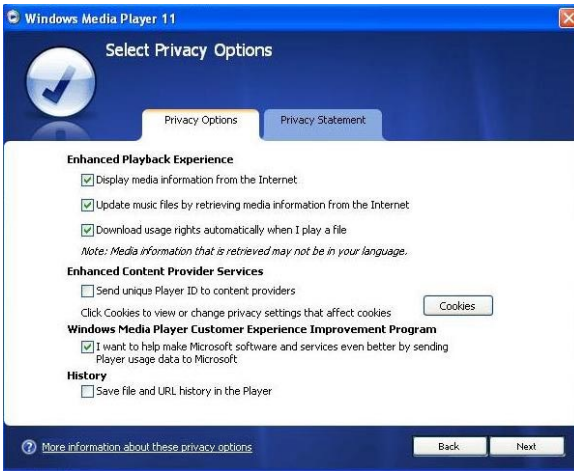


**注意** 您现有的媒体柜正在转移至 **Windows Media Player 11**。这可能须花费几分钟时间，依您现有的媒体柜大小而定。



6 按核取方块以选择您要 **Windows Media Player** 预设播放的档案类型，或按**全选**，再按**完成**。





7 按核取方块以选择您的隐私权选项，然后按下一步以完成必要的设定。

### 4.1.3 回復舊版本的 Windows Media Player

如果您在使用 **Windows Media Player 11** 时出现问题，也可轻易回复之前电脑上的旧版本。

- 1 断开您的播放器与电脑的连接。
- 2 选择**开始**，然后按**控制台**。
- 3 在**控制台**内，选择**新增或移除程式**。
- 4 选择 **Windows Media Player 11**，然后按**移除**。
  - > 一个**确认对话框**将会出现。
- 5 按**确定**。
- 6 完成回复程序之后 (可能须花费几分钟)，按**重新启动**。
- 7 选择**开始**，然后按**控制台**。
- 8 在**控制台**内，选择**新增或移除程式**。
- 9 选择 **Windows Media Format 11 Runtime**，然后按**移除**。
  - > 一个**确认对话框**将会出现。
- 10 按**确定**。
  - > 第二个**确认对话框**将会出现。
- 11 按**确定**。
- 12 回复程序完成后 (可能须花费几分钟)，按**重新启动**。

- 13 选择**开始**，然后按**控制台**。
- 14 在**控制台**内，选择**新增或移除程式**。
- 15 选择 **Microsoft User-Mode Driver Framework Feature Pack 1.0**，然后按**移除**。
- 16 依照**软体更新移除精灵**中出现的指示。
- 17 如果出现 Wudf01000 确认对话框，按**是**继续。完成软件移除程序之后（可能须花费几分钟），按**完成**。

#### 4.1.4 回復舊版本 Windows Media Player 的進階操作

如果您回复至旧版本的 **Windows Media Player**，且 **Windows** 或 **Windows Media Player** 无法侦测到您的播放器，请执行下列步骤：

- 1 启动播放器，并使用配置的 USB 线将播放器连接至您的电脑。
  - 2 在**我的电脑**上按滑鼠右键，然后按**管理**。
  - 3 在左窗格上，按**装置管理员**。
  - 4 在右窗格上，按可携式装置旁的 "+" 号。
  - 5 在 **GoGear SA41xx** 上按滑鼠右键，然后按**解除安装**。
  - 6 在确认对话框内按**完成**，将播放器解除安装。
  - 7 断开播放器与电脑的连接，确保它仍保持开启，然后再连接至电脑。
- > *Windows* 将会侦测到您的装置并自动重新安装。一两分钟之后，在装置管理员的可携式装置之下会重新出现 **GoGear SA41xx**。

## 4.2 音乐传输

您可利用 **Windows Media Player** 检视及管理您的音乐档案。

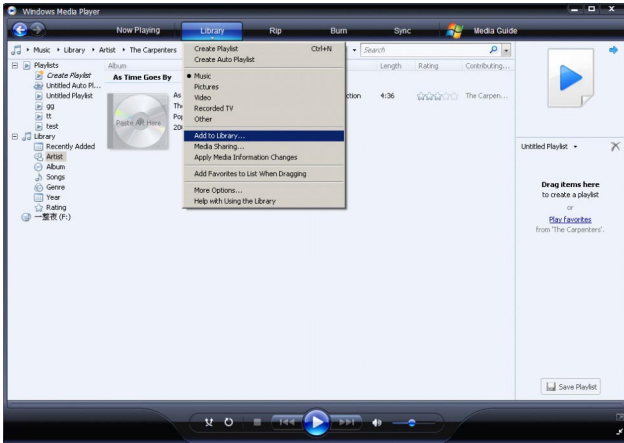
**!** **重要事项** 我们建议您固定使用 **Windows Media Player** 传输音乐到您的播放器。

## 4.2.1 將音樂和照片檔加入 Windows Media Player 的媒體櫃

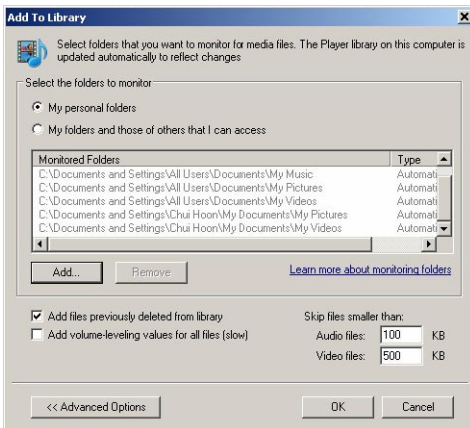
根据预设，**Windows Media Player** 会自动将所有储存在**我的音乐**资料夹内的音乐档载入媒体柜。如果您在这些资料夹内加入新档案，也会自动被加入媒体柜内。

### 加入儲存在電腦或電腦網絡上其它位置的音樂檔

- 1 选择**开始 > 所有程式 > Windows Media Player** 以启动 **Windows Media Player** 程式。
- 2 按**媒体柜**标签下方的下箭头，并选择**新增到媒体柜 ...**



> **新增到媒体柜**对话框将会出现。



- 3 按 **<<进阶选项** 展开对话框。

#### 4 按**新增...**

> **新增资料夹对话框**将会出现。

5 选择您储存音乐档的资料夹，再按**确定**。

6 返回「加入媒体柜」对话框，再按**确定**。

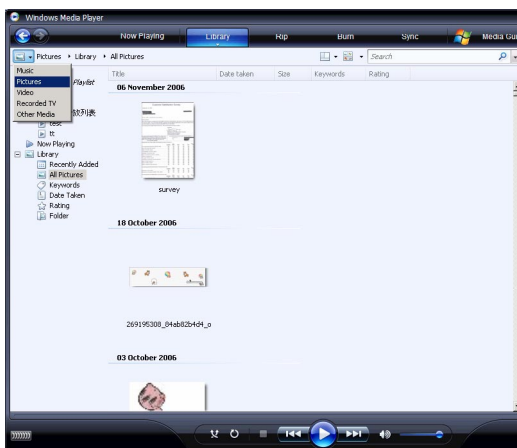
> **Windows Media Player** 将开始扫描资料夹，并将现有的音乐档加入媒体柜。

7 完成时，按**关闭**。

✳ **操作秘诀 Windows Media Player** 已被配置跳过小于 100KB 的音频档。如要加入小于 100KB 的档案，您可在「加入媒体柜」对话框内更改预设值。

### 4.2.2 在 **Windows Media Player** 和您的播放器的音乐媒体柜之间转换

要在音乐媒体柜之间转换，只要按 **Windows Media Player** 左上角的箭头，然后选择您要检视的类别即可。



## 4.2.3 從 CD 擷取歌曲

如果您想要從 CD 傳輸音樂到您的播放器，必須先在電腦上建立該音樂的數碼版本。此操作稱為擷取。

- 1 啟動 **Windows Media Player**。
- 2 按**擷取**標籤下方的下箭頭，並選擇**格式**以選擇您所要的格式。



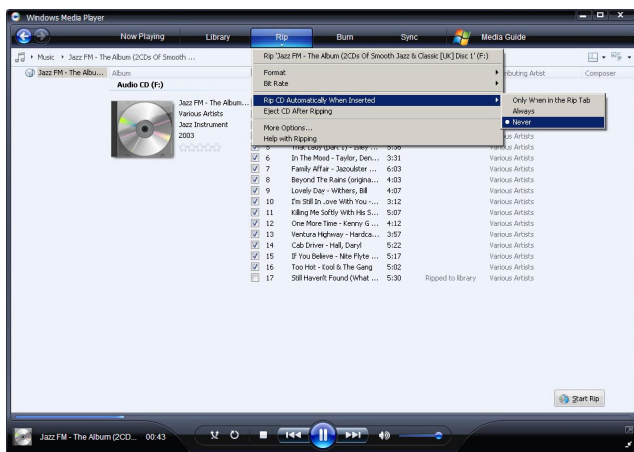
- 3 按**擷取**標籤下方的下箭頭，並選擇**位元速率**以選擇您所要的位元速率。



**✳ 操作秘訣** 位元速率愈高，產生的音質愈佳，但檔案較大。您的播放器的建議使用格式是 128kbps MP3 或 64kbps WMA。

4 将音乐光碟插入您的电脑光碟机内。

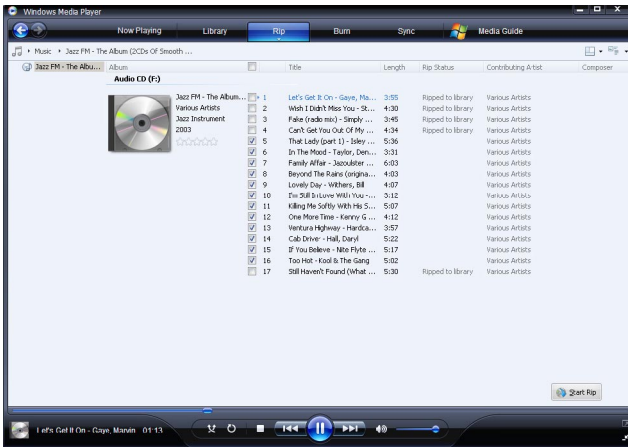
> 光碟内的所有曲目将会列出。根据预设，**Windows Media Player** 会开始撷取光碟中的所有歌曲。要修改此选项，请按**撷取**标签下方的下箭头，并选择在 **CD 插入时自动撷取** > **永不显示**。



**重要事项** 在您开始撷取音乐之前，请确保您已连接至互联网，**Windows Media Player** 才能从线上音乐数据库中下载专辑和曲目的资讯。如果您的电脑未连接至互联网，您必须手动输入专辑及曲目的资讯。

由于 **Windows Media Player** 有时无法正确识别光碟上的歌曲，且线上音乐数据库并不一定存有正确的资讯（尤其是新发行的专辑或较不知名的演出者的专辑），因此您可能须手动编辑或输入专辑和曲目资讯。请参阅**透过 Windows Media Player 编辑歌曲资讯**。

## 5 按核取方块以选择您要撷取的歌曲。



## 6 按开始撷取。

> 您选择的曲目将被转换并加入 **Windows Media Player** 的媒体框中。

### 4.2.4 線上購買音樂

如果您想要在线上购买音乐，必须选择一个音乐商店。

- 1 启动 **Windows Media Player**。
- 2 按**媒体指南**标签下方的下箭头，并选择**浏览所有线上商店**。
- 3 选择一个商店，然后依照屏幕上的指示。



 **注意** 根据您所在的地区及使用的语言而定，出现的商店清单可能与此处显示的有所不同。

> 在您购买一首歌或一个专辑之后，它将会出现在 **Windows Media Player** 的媒体柜内。

## 4.3 將您的 Windows Media 內容同步更新至播放器

您可利用 **Windows Media Player** 將您的音乐同步更新至您的播放器。只要使用附随 USB 线將播放器连接至您的电脑，启动同步作业，便可准备將您的媒体柜同步更新至播放器。

当您第一次將播放器连接至电脑时，**Windows Media Player** 会自动选择最适合您的播放器的同步方式 (自动或手动)。

**自动:** 如果您的播放器有充足的储存空间 (至少 4GB 的可用空间) 容纳整个媒体柜，当您將播放器连接至电脑之后，整个媒体柜將被自动复制到您的播放器。

**手动:** 如果播放器无法容纳整个媒体柜，则您会被提示手动选择您要传输至播放器的特定档案或播放清单。

### 4.3.1 設置您的播放器

1 启动 **Windows Media Player**。

2 启动播放器，并使用配置的 USB 线將播放器连接至您的电脑。


> 被提示时，选择使用 **Windows Media Player 同步处理装置** 的选项。

3 如果 **Windows Media Player** 选择自动同步处理您的装置，按**完成**。

> 您的整个媒体柜將被同步更新至您的播放器。之后，每次当您將播放器连接至电脑时，播放器将会自动执行同步。您也可选择自动同步的项目并设定优先顺序 (请参阅**选择自动同步的项目及设定优先顺序**)

4 如果 **Windows Media Player** 选择手动同步处理您的装置，按**完成**。

> 然后，您必须按**同步处理**标签，并选择您要手动同步的档案及播放清单 (请参阅 **4.3.4 选择手动同步的档案和播放清单**)。

 **重要事项** 传输期间切勿断开播放器的连接。如果您將播放器断开连接，传输将无法完成，因此 Windows 可能无法识别您的播放器。要修正此问题，请执行 **4.1.3 回复旧版本 Windows Media Player** 的进阶操作中的步骤 1-7。



### 4.3.2 在自動和手動同步之間轉換

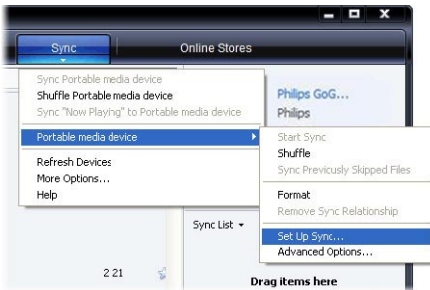
第一次設置您的播放器之後，您可依喜好轉換使用自動及手動同步。

- 1 按**同步處理**標籤下方的下箭頭，選擇 **Philips GoGear SA41xx > 設置同步**。
- 2 勾選或清除自動同步此裝置的核取方塊。

### 4.3.3 選擇自動同步的項目及設定優先順序

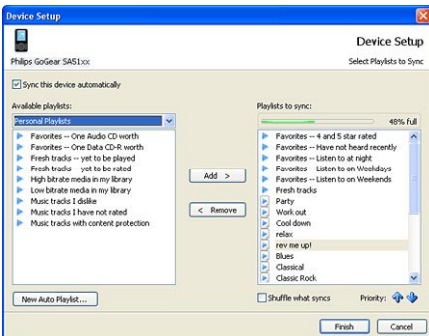
如果 **Windows Media Player** 選擇要自動同步處理您的裝置，您可選擇不同步處理整個媒體櫃。您可以選擇想要從現有播放清單中同步處理哪些項目，或建立新的播放清單。以後，每次當您播放器連接至電腦時，您選擇的這些播放清單將被同步更新至您的播放器。

- 1 按**同步處理**標籤下方的下箭頭，選擇 **Philips GoGear SA41xx > 設定同步**。

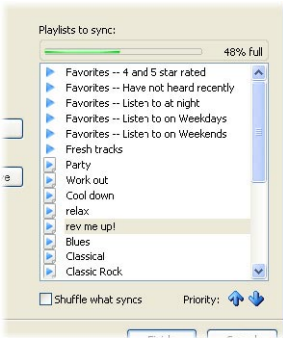


> **裝置設定**對話框將會出現。

- 2 在**現有播放清單**窗格內，選擇您要同步處理的現有播放清單，然後按**加入**。



- 3 要建立一个播放清单，请按**建立自动播放清单**，并依照屏幕上的步骤指定自动播放清单中的档案的条件。
- 4 要移除一个播放清单，请按**要同步的播放清单**中的播放清单，然后按**移除**。
- 5 在**要同步的播放清单**窗格中，选择一个播放清单，并按**优先顺序**箭头，以您所要的同步顺序排列这些播放清单。



> 如果在同步完成之前，您的播放器便已载满，则清单中优先顺序较低的档案和播放清单将不会被同步处理。

**❖ 操作秘诀** 如果您的播放器的储存容量有限，或者如果您的媒体柜太大，无法继续容纳在您的播放器内，您可设定随机选择播放清单中要同步的档案。如要随机选择，勾选**随机选择同步档案**核取方块。之后，每当您将播放器连接至电脑时，播放器上的档案将被移除，并有新的一组档案加入装置中（从**要同步的播放清单**窗格）。

#### 4.3.4 選擇手動同步的檔案和播放清單

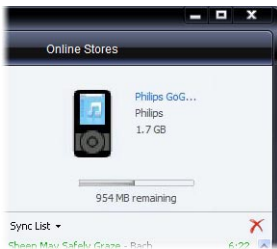
如果您要手动同步，必须建立一个清单，包括您要同步的档案和播放清单。您也可随机选择要从播放清单中同步更新至播放器的档案。

- 1 启动 **Windows Media Player**。
- 2 启动播放器，并使用配置的 **USB** 线将播放器连接至您的电脑。
- 3 选择**同步处理**标签。
- 4 将您要同步处理的档案和播放清单从「内容」窗格拖动到「同步处理清单」窗格。您也可在档案或播放清单上按滑鼠右键，并选择**新增到'同步处理清单'**。

**❖ 操作秘诀** 要在音乐和照片媒体柜之间转换，只要按 **Windows Media Player** 左上角的箭头，然后选择您要检视的类别即可。



- 5 在「同步处理清单」窗格上，检查以确认您已选择要同步处理的项目都能容纳在您的播放器内。如有需要，可从清单中移除一些项目。



- 6 要移除项目，请在「同步处理清单」窗格内的项目上按鼠标右键，然后选择**从清单中移除**。
- 7 按**开始同步处理**按钮，将同步处理清单的项目传输至您的播放器。
- > 同步处理的进度会显示在 *Windows Media Player* 的右下角。

**操作秘诀** 如果您想要同步处理的曲目是一个受保护的档案，您将被要求升级您电脑的安全组件。发生此情况时，在 **Windows Media Player** 内播放该曲目，然后在电脑提示时依照屏幕上的步骤升级安全组件。在您升级安全组件之后，重新将档案同步更新至您的播放器。

- 8 如果您想要停止传输，按**停止同步**。

**操作秘诀** 要选择多个档案，请按一个档案，再按住电脑键盘上的 **CTRL** 键，然后按您要选择的其它档案。

要选择连续档案，请按第一个档案，再按住电脑键盘上的 **SHIFT** 键，然后按您要选择的最后一个档案。

要选择所有档案，按任何档案将它反白，然后按住电脑键盘上的 **CTRL + A** 键。

### 4.3.5 隨機選擇您的播放器上的手動同步項目

**Windows Media Player** 的随机同步功能可侦测您的播放器的储存容量，并将随机选择的档案载入您的播放器。

- 1 启动 **Windows Media Player**。
- 2 启动播放器，并使用配置的 USB 线将播放器连接至您的电脑。
- 3 按**同步处理**标签下方的下箭头，选择**随机播放 "Philips GoGear SA41xx"**。




- 4 出现提示时，按**是**按钮开始同步处理。否则，同步处理会自动立即开始。  
> 同步处理的进度会显示在 **Windows Media Player** 的右下角。
- 5 要停止同步，按**同步处理**标签下方的下箭头，并选择**停止同步更新至 "Philips GoGear SA41xx"**。

### 4.3.6 將播放器的檔案複製到電腦

您的播放器可支援反向同步功能，您可透過 **Windows Media Player** 將檔案從播放器复制到電腦。

- 1 启动 **Windows Media Player**。
  - 2 启动播放器，并使用配置的 USB 线将播放器连接至您的电脑。
  - 3 按左导航窗格中的 **Philips GoGear SA41xx**。
- > 您可用各种检视格式来浏览播放器的内容，例如最近添加、演出者、专辑、歌曲等。
- 您的播放器上的内容将会列在「内容」窗格中。

 **操作秘诀** 要在您的播放器的音乐和照片媒体柜之间转换，只要按 **Windows Media Player** 左上角的箭头，然后选择您要检视的类别即可。

- 4 移至您要从播放器复制到电脑的档案或播放清单。
- 5 在档案或播放清单上按滑鼠右键，并选择**自装置复制**。

## 4.4 在 Windows Media Player 內管理您的檔案

### 4.4.1 透過 Windows Media Player 搜尋音樂

- 1 按**媒体柜**标签。
  - 2 要搜寻音乐档案，按 **Windows Media Player** 左上角的箭头并选择**音乐**。
  - 3 在搜寻框内输入档案的几个关键字，例如曲名、演出者等。
- > 搜寻结果会在您输入关键字时出现在「内容」窗格中，并随著您输入的每一个新字母而更新。
- 4 继续输入关键字，以缩小您的搜寻范围。

### 4.4.2 從 Windows Media Player 媒體櫃刪除檔案

- 1 按**媒体柜**标签。
- 2 要删除音乐档案，按 **Windows Media Player** 左上角的箭头并选择**音乐**。要搜寻照片档，请选择**图片**。
- 3 移动至您想要删除的档案。
- 4 在档案或播放清单上按滑鼠右键，并选择**删除**。
- 5 选择**只从媒体柜中删除**或**从媒体柜及我的电脑中删除**，然后按**确定**。

### 4.4.3 從您的播放器刪除檔案

您也可使用 **Windows Media Player** 管理儲存在您播放器上的檔案。當您將播放器連接至電腦時，播放器上的內容將會顯示在 **Windows Media Player** 內。然後，您可刪除檔案，就像您刪除在 **Windows Media Player** 內顯示的其它任何檔案一樣。

1 按左導覽窗格中的 **Philips GoGear SA41xx**。

> 您可用各種檢視格式來瀏覽播放器的內容，例如最近添加、演出者、專輯、歌曲等。

您的播放器上的內容將會列在「內容」窗格中。

2 要刪除音樂檔案，按 **Windows Media Player** 左上角的箭頭並選擇**音樂**。

3 移動至您想要刪除的檔案。

4 在檔案上按滑鼠右鍵，並選擇**刪除**。

5 按**確定**。

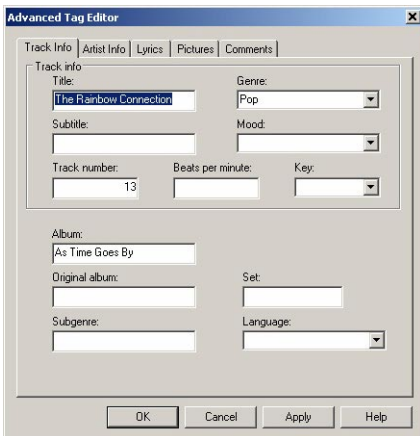


## 4.4.4 透過 Windows Media Player 編輯歌曲資訊

- 1 按**媒体柜**标签。
- 2 选择您想要编辑的歌曲。
- 3 在歌曲上按滑鼠右键，然后从弹出功能表中选择**进阶标签编辑器**。



- > **进阶标签编辑器**对话框将会出现。
- 4 选择适当的标签，并输入或编辑资讯。

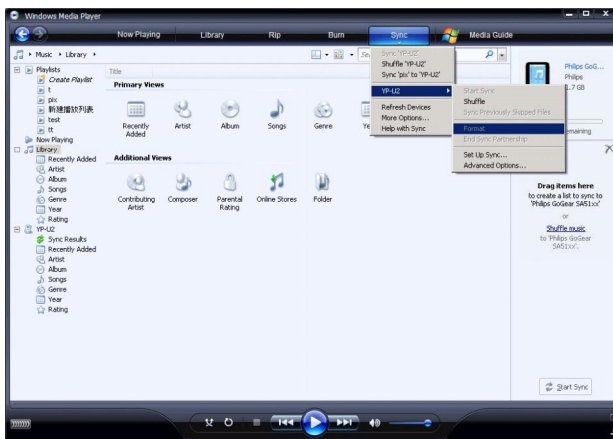


- 5 按**确定**储存您的改动。

## 4.4.5 透過 Windows Media Player 格式化您的播放器

您可重新格式化播放器的硬碟，以清除所有数据。

- 1 启动 **Windows Media Player**。
- 2 启动播放器，并使用配置的 USB 线将播放器连接至您的电脑。
- 3 按**同步处理**标签下方的下箭头，选择**Philips GoGear SA43xx > 格式化**。





# 5 详细操作说明

## 5.1 音乐模式(亦适用于播放录音)

### 5.1.1 控制键

在音乐播放期间，您可执行以下操作：

动作	操作方式
播放 / 暂停音乐	按 ►
跳到下一首歌	按 ►
返回上一首歌	按 ◀
快进	按住 ►
快速回转	按住 ◀
返回浏览功能表	按 MENU 键
提高音量	按 VOL +
降低音量	按 VOL -



- 1 从主功能表中选择 进入音乐模式。  
您可从以下音乐选项中搜寻：

所有歌曲	▶	依英文字母排列的曲目	
演出者	▶	依英文字母排列的演出者	▶ 依英文字母排列的专辑
专辑	▶	依英文字母排列的专辑	▶ 依专辑顺序排列的曲目

- 2 使用 ▲ 或 ▼ 向上或向下卷动功能表。
- 3 按 ► 选择，或按 ◀ 返回上一层。
- 4 按 ►|| 播放您选择的音乐。

**操作秘诀 Superplay™** 让您只要在选择的音乐或专辑上按 ►|| 便可立即播放。

## 5.1.2 播放功能

### 播放模式

您可以设定您的播放器随机或重覆播放歌曲。

- 1 按 **MENU**，选择 **⚙️**，然后选择**播放模式**。
- 2 按 **◀/▶** 在不同的播放模式之间浏览（**关闭**、**重覆1**、**重覆所有**、**随机播放**、**随机及重复**）。
- 3 按 **▶||** 确认您的选择。

图标	意义
关闭	正常播放
1-🔁 重覆1	重覆播放一首歌曲
🔁 重覆所有	重覆播放所有歌曲
🎲 随机播放	随机及重覆播放所有歌曲
🎲🔁 随机及重复	随机及重复播放所有歌曲

**ⓘ 注意** 播放录音时无法使用播放模式功能。

## 5.1.3 档案夹格式

档案夹格式将依英文字母顺序显示您的音乐和录音。

从根功能表中选择 **■** 进入档案夹格式的画面。档案夹格式显示音乐的方式须视乎您将音乐拖放传输至档案夹时的排列方式而定。

档案夹和曲目将依英文字母排列。

档案夹格式的基本操作	按键控制
移至下一个曲目 / 档案夹	按 <b>▲</b>
移至上一个曲目 / 档案夹	按 <b>▼</b>
进入一个档案夹	按 <b>▶</b>
移至上一层档案夹	按 <b>◀</b>
选择一个项目	按 <b>▶  </b>

## 5.1.4 均衡器

您可设定播放器以不同的 EQ（均衡器）设定来播放音乐。

- 1 按 **MENU**，选择 **✳**，然后选择**均衡器**。
- 2 按 **+/-** 选择**摇滚**、**摇滚**、**爵士**、**古典**、**自定义**或**关闭**。
- 3 按 **▶||** 确认您的选择。

### 自定义均衡器

均衡器的自定义设定可提供 5 种可调校的频段：重低音 (B)、低音 (L)、中音 (M)、高音 (H) 及最高音 (T)。

- 1 按「**功能表**」，选择**均衡器 > 自定义**。
- 2 按 **◀** 或 **▶** 选择您的频段。
- 3 按一次或多次 **▲** 键调高频道，或按一次或多次 **▼** 键降低频道。
- 4 如果您正在播放音乐，可立即听到新设定的自定义均衡器。

**✳ 操作秘诀** 如超过 10 秒钟没有任何操作，自定义均衡器屏幕将超时并消失。

## 5.2 收音机

从主功能表中，选择  以进入音乐模式。

### 连接耳机

附随的一副耳机可当作收音机天线使用。请确定此耳机已正确接好，以便达到最佳收讯效果。

### 5.2.1 自动调频



1 在收音机功能表  下选择**自动调频**。




> 播放器搜寻时会以收讯最强的电台为优先，并将它们储存为预设电台，最多可储存 20 个。在进度条上将会由左至右填满，直到找完 20 个电台或到达频道末端为止。

 **操作秘诀** 除了音量键之外，按任何键都能停止自动调频。

\* 只有部份地区版本的播放器包含 FM 收音机功能。

## 5.2.2 播放预设电台及电台调频

- 1 从收音机功能表  中选择**预设电台**。
- 2 按 ▲ 或 ▼ 浏览并选择预设电台。



- 3 选择一个预设电台之后，短按 ◀ / ▶ 可转到另一个预设电台。
- 4 您也可以长按 ▲ / ▼ 调节所选预设电台的频率。
- 5 短按 ▲ 或 ▼ 可移动一个调频刻度，长按 ▲ 或 ▼ 可搜寻下一个最接近且最强的讯号。
- 6 频率调整杆将显示频率的变化。
- 7 要确认及储存讯号时，按 ▶||。

## 5.3 录音

您的播放器可让您创建语音录音及播放您的录音。


### 5.3.1 进行录音

- 1 按住 **REC** 键开始语音录音。  
> 您的播放器会显示录音进度。
- 2 按 ◀ 可停止并储存语音录音。  
> 您的播放器会显示储存进度。您的语音录音将储存在您的播放器上。（档名格式：VOICEXXX.WAV，在此 XXX 是一个自动产生的录音编号。）

 **操作秘诀** 您可随时用 ▶|| 键暂停及恢复录音。

### 5.3.2 播放录音

您可在「录音」模式中找到您的录音。

- 1 从根功能表中，选择  进入录音模式。您的播放器将依英文字母顺序播放所有的录音，并从最近创建的录音开始播放。
- 2 按 ▶|| 暂停当前播放中的录音。
- 3 按 ◀ 或 ▶ 播放下一首或上一首录音。
- 4 按住 ◀ 或 ▶ 可将目前播放的录音快进或快速回转。

### 5.3.3 将录音上传至电脑

- 1 将您的播放器连接至电脑。
- 2 在 **Windows 档案总管** 中选择您的播放器。
  - > 您将可找到一个**语音**资料夹。此资料夹内含录音。
- 3 复制录音并贴至电脑上任何您偏好的位置。

### 5.3.4 删除录音

录音只能在电脑上删除。

- 1 将您的播放器连接至电脑。
- 2 在 **Windows 档案总管** 中选择您的播放器。
- 3 双击**语音**资料夹。
- 4 选择您要删除的档案，然后按电脑键盘上的**删除**键。

## 5.4 灯光效果

本产品具有特殊的灯光效果。您可在**装置灯光效果**设定中启动或关闭灯光效果。您可在**播放灯光**中选择**闪烁**、**颤动**、**脉搏**或**波纹**作为播放时的灯光效果设定。

## 5.5 设定

您可配合自己的需要设置播放器的偏好设定。

- 1 按 **MENU** 并选择 **⚙️**。
- 2 按 **▶||** 确认您的选择，然后按 **▲** 或 **▼** 选择其它选项。
- 3 按 **MENU** 退出当前设定的屏幕。

Settings	Options	More options	Description
播放模式	关闭 / 重覆 1 / 重覆所有 / 随机所有 / 重覆及随机		为全部 / 已选歌曲选择播放模式。
音效设定	Off, 摇滚, 放克, 爵士, 古典, 嘻哈, 电子舞曲, 自定义		选择可提供最佳音乐体验的均衡器设定。
语言	英文, 法文, 德文, 西班牙文, (巴西) 葡萄牙文, 葡萄牙文 (欧洲), 意大利文, 荷兰文, 瑞典文, 挪威文, 芬兰文, 匈牙利文, 俄罗斯文, 波兰文, 简体中文, 繁体中文, 日文, 韩文		选择屏幕上显示的语言。
背光	常开 / 10 秒 / 30 秒 / 30 秒		选择背光显示的时间长短。
灯光效果	开 / 关		本产品具有特殊的灯光效果，可在 <b>播放灯光</b> 设定中选择。
播放灯光	波纹 / 闪烁 / 颤动 / 脉搏		预览并选择播放灯光效果。在 <b>灯光效果</b> 下启动此设定。
萤幕保护	动画		选择动画或时钟为萤幕保护程式。
	时钟	垂直 / 水平	
	关		
设定时间	设定时间格式	12 小时 / 24 小时	设定播放器的时间格式
	设定时间	小时 / 分钟	在播放器内输入小时、分钟和秒，以设定时间。
出厂设定	恢复出厂设定	恢复 / 取消	选择 <b>恢复</b> 清除播放器的当前设定值，并恢复预设的出厂设定值。
资讯	容量、可用空间、套件版本		显示播放器的资讯。

## 5.6 利用您的播放器储存及携带数据档案

您可透过 **Windows 档案总管** 将数据档案复制至您的播放器内，利用您的播放器来储存及携带这些数据档案。



# 6 升级您的播放器

您的播放器是由一个称为套件的内部程式控制。在您购买播放器之后，可能会发布新的套件版本。

一个称为 **Philips Device Manager** 的软件程式将负责监控您的播放器的套件状态，并在新版本套件问世时通知您。您须具备互联网连线。

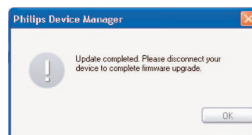
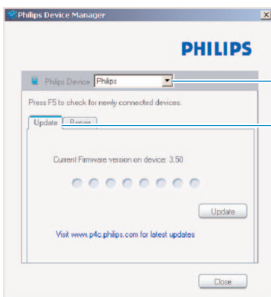
请从附随的光碟安装 **Philips Device Manager**，或从 [www.philips.com/support](http://www.philips.com/support) 或 [www.philips.com/usasupport](http://www.philips.com/usasupport)（美国地区居民）下载最新版本

安装 **Philips Device Manager** 之后，每当您将播放器连接至电脑时，**Philips Device Manager** 将自动连线至互联网并查阅更新信息。

## 6.1 手动检查您的套件是否为最新版本

请确定您的播放器已完整充电。

- 1 将您的播放器连接至电脑。
- 2 从 **开始 > 所有程式 > Philips Device Manager** 启动 **Philips Device Manager**。



- 3 选择您的装置。
- 4 按**更新**。
  - > **Philips Device Manager** 将查阅互联网上是否有新套件，并将它安装在您的播放器上。
- 5 当屏幕上出现**更新完成**时，按**确定**并断开播放器的连线。
  - > 屏幕上将显示**正在更新套件**的信息。  
套件更新完毕之后，播放器将自动重新启动。现在，您的播放器已可继续使用。

# 7 常见问题

如果您在使用播放器时遇到问题，请先查阅下一节内列举的要点。如需进一步的帮助及其它故障检修的提示，亦可参阅 [www.philips.com/support](http://www.philips.com/support) 网站上的常见问题。

如果您遵从这些指示之后仍无法找到解决对策，请咨询您的经销商或服务中心。

**警告** 无论在任何情况下，只要您试图自行维修此装置，产品保修资格将被取消。

**注意** 当您第一次在修复模式下将装置连接到个人电脑，将弹出硬件精灵以安装软件。请选择「自动安装软件」并点选「下一步」，然后点选「完成」以完成安装程序。安装期间如显示「您为此硬件安装的软件未通过 Windows Logo 的测试」的警告信息，请选择「继续安装」。此安装程序不会影响您的个人电脑。

## 播放器的启动速度变慢了。

更换播放器内容之后，播放器需要较长时间来重建数据库，因此启动较慢。

## 我的播放器会跳过歌曲。

跳过的歌曲可能已受保护。您可能没有足够的权利在您的播放器上播放那首被跳过的歌曲。请向歌曲提供商洽问音乐的许可权。

## Windows 无法识别我的播放器。

请确定您的电脑内操作的是 **Windows XP** (SP2 或更高等级) 系统。

## 音乐传输之后，我的播放器没有音乐。

### 您的歌曲是 MP3 或 WMA 格式的吗？

其他格式的歌曲无法在此播放器上播放。

## 播放器对任何按键都无反应，就像当机或画面冻结了一样。

移除电池，再插入。

## 没有声音。

请确定您的耳机已完全插入耳机插座中。

## 我的播放器上显示 。

打开 **LOCK** 滑动键解开按键锁。

### 我的播放器没电或上锁了或没有任何反应。

- 您的电池可能没电了。为您的播放器充电。
- 您可能按 ►|| 时按得不够久。请按住 ►||，直到屏幕上出现飞利浦的欢迎屏幕为止。
- 执行重设的动作（用针或细尖的工具按一下重设键）。

### 假如上述方式都无效，您可使用 Device Manager 修复您的播放器：

- 1 确定已中断播放器跟电脑的连接，并已关机。
- 2 在您的个人电脑上经由**开始 > 所有程式 > Philips Device Manager > Philips Device Manager**启动 **Philips Device Manager**，再按**修复**标签。
- 3 按住 ►|| 键，同时将装置连接至个人电脑。
- 4 持续按住按键，直到 **Philips Device Manager** 告知您的播放器进入修复模式。
- 5 按**修复**键，并依照 **Device Manager** 的指示修复播放器。
- 6 修复播放器之后，从电脑上移除该播放器并重新启动。

### 播放器无法启动电源，好像没电了。

执行重设的动作（用针或细尖的工具按一下重设键）。

按 ►|| 并启动您的播放器。

如果还是无法操作：按住 ►|| 同时将装置连接至个人电脑。启动 **Device Manager**，您的装置将自动复原。

### 播放器上显示：「播放器有问题！请连接至个人电脑」。

将您的播放器连接至个人电脑，开启 **Windows 档案总管**，开启**我的电脑**，选择您的播放器，按滑鼠右键并选择**格式化**。按**开始**格式化您的播放器。



**警告** 所有内容将被消除！在格式化之前备份您的资料。



### 我的播放器上显示 **Memory full!**。

将您的播放器连接至电脑。删除不必要的档案，小心地断开连线，然后继续录音。

### 有些歌曲无法在播放器上显示或播放。

- 音频档案可能已毁损，请先尝试在个人电脑上播放该档案。如果无法播放，请重新撷取该歌曲。
- 播放器不支援位元速率高于 320kbps 的歌曲。
- 此播放器不支援从线上音乐商店购买、受版权保护（DRM）的 WMA 歌曲。此播放器只能播放未受保护的 WMA 档。播放器不支援该歌曲的格式。它只支援 MP3 和 WMA 档案。

# 8 技术数据

## 电源\*\*

- 电源  
内置式可充电锂电池
- 4 小时完整充电

## 尺寸

31.5 x 18 x 90.5mm

## 显示

- 白色 OLED 显示屏，64 x 128 像素

## 音效

- 声道分隔：>45dB
- 均衡器设定：  
摇滚 / 爵士 / 流行 / 古典 / 关闭
- 频率回应：30-18,000Hz
- 讯噪比：>85dB
- 输出功率(RMS)：  
2x3mW (16Ω)

## 音频播放

- 播放时间  
15 小时\*\*
- 压缩格式：MP3 (8-320 kbps 及 VBR；采取速率：8, 11.025, 16, 22.050, 24, 32, 44.1, 48kHz)、WMA (8-320 kbps；采取速率：8, 11.025, 16, 22.050, 24, 32, 44.1, 48kHz)
- ID3-标签支援：歌名及演出者名称

\* 只有部份地区版本的播放器包含 FM 收音机功能。

\*\* 可充电式电池的充电循环次数有限，最终仍需要更换电池。电池的续航力和充电循环次数会依使用方式及设置而异。

+ 1MB = 一百万字节；可用的储存容量低于此。

1GB = 十亿字节；可用的储存容量低于此。

可能无法充份使用完整的记忆容量，因为其中一部份的记忆体将保留供播放器使用。此容量乃根据每首歌 4 分钟及采用 64 kbps WMA 编码的格式计算。

++ 实际传输速度会依您的操作系统及软件配置而异。

## 调频器 / 收讯 / 传讯

- 调频器频段  
FM 立体声\*

## 储存媒体

- 内置记忆容量：  
SA431X 1GB NAND Flash +  
SA432X 2GB NAND Flash +  
SA434X 4GB NAND Flash +

## 连接特性

- 耳机 3.5mm，USB 2.0++

## 传输音乐

- Device manager  
恢复并更新
- Windows Media Player 11

## 系统需求

- Windows® XP (SP2 或以上) 或 Vista
- 800MHz 或更高的 Pentium III 处理器
- 256MB RAM
- 200MB 或以上的硬碟空间
- 互联网连接 (如有的话更佳)
- Microsoft Internet Explorer 6.0 或更新版本
- 光碟机
- USB 端口

# 9 词汇表

## **MP3**

一种称为 MPEG-1 音频层 3 的音频压缩格式。

## **Superscroll™**

一个飞利浦已注册商标的使用者介面导览器功能，可加强浏览一长列内容的速度。

## **WAV**

储存声效所使用的数码媒体档案格式。

## **Windows Media Audio (WMA)**

Windows 媒体格式的音频档案。该档案的音频内容是采用其中一种 Windows Media Audio 编解码器编码的。

## **名称**

数码媒体内容的最大单位。对于一片 CD 而言，可能就是该 CD 的名称。

## **同步处理**

根据使用者指定的规则维护便携式装置上的数码媒体档案的过程。此功能可能需要从一部电脑拷贝数码媒体档案到一部装置、更新装置上的资讯或从装置删除档案。

## **根功能表**

位于使用者介面树状结构顶端的主功能表。

## **专辑**

一组歌曲 / 图片选集。

## **数码权利管理 (DRM)**

一项可用密码将数码内容加密以提供持久保护作用的技术。获授权的收件人 (或最终用户) 必须取得许可才能将该内容解锁及使用。

## **撷取**

从音乐光碟拷贝数码媒体内容。该内容可在撷取过程中转换至另一个不同的格式。

## **歌曲**

一首个别的音乐曲目或一段独立的音频内容。

部件名称 Name of the Parts	有毒有害物质或元素 Hazardous/toxic Substance					
	铅 (Pb, Lead)	汞 (Hg, Mercury)	镉 (Cd, Cadmium)	六价铬 (Chromium <sup>VI</sup> )	多溴联苯 (PBB)	多溴二苯醚 (PBDE)
Housing 外壳	○	○	○	○	○	○
PWBs 电路板组件	X	○	○	○	○	○
Accessories (Remote control & cables) 附件 (遥控器、电源线、连接线)	X	○	○	○	○	○
Batteries (Li ion) 电池 (锂)	○	○	○	○	○	○

O: 表示该有毒有害物质在该部件所有均质材料中的含量均在SJ/T11363 - 2006 标准规定的限量要求以下。

O: Indicates that this toxic or hazardous substance contained in all of the homogeneous materials for this part is below the limit requirement in SJ/T11363 - 2006.

X: 表示该有毒有害物质至少在该部件的某一均质材料中的含量超出SJ/T11363 - 2006 标准规定的限量要求。

X: Indicates that this toxic or hazardous substance contained in at least one of the homogeneous materials used for this part is above the limit requirement in SJ/T11363 - 2006.



**环保使用期限 Environmental Protection Use Period**

*This logo refers to the period ( 10 years )*

电子信息产品中含有的有毒有害物质或元素在正常使用的条件下不会发生外泄或突变，电子信息产品用户使用该电子信息产品不会对环境造成严重污染或对其人身、财产造成严重损害的期限。

This logo refers to the period ( 10 years ) during which the toxic or hazardous substances or elements contained in electronic information products will not leak or mutate so that the use of these [substances or elements] will not result in any severe environmental pollution, any bodily injury or damage to any assets.

飞利浦有权为产品改进而改变设计及技术规格，无须预先通知。



Be responsible  
Respect copyrights

Specifications are subject to change without notice.  
Trademarks are the property of Koninklijke Philips  
Electronics N.V. or their respective owners  
© 2007 Koninklijke Philips Electronics N.V.  
All rights reserved.  
[www.philips.com](http://www.philips.com)



Printed in China  
wk7255



## Free Manuals Download Website

<http://myh66.com>

<http://usermanuals.us>

<http://www.somanuals.com>

<http://www.4manuals.cc>

<http://www.manual-lib.com>

<http://www.404manual.com>

<http://www.luxmanual.com>

<http://aubethermostatmanual.com>

Golf course search by state

<http://golfingnear.com>

Email search by domain

<http://emailbydomain.com>

Auto manuals search

<http://auto.somanuals.com>

TV manuals search

<http://tv.somanuals.com>